

目 錄

第 1 章	前言	1-1
1.1	關於 MELSOFT iQ Works	1-2
1.2	特點	1-3
第 2 章	畫面構成	2-1
2.1	畫面構成	2-2
第 3 章	MELSOFT Navigator 的操作順序	3-1
3.1	MELSOFT Navigator 從啟動到結束的操作順序	3-2
3.2	啟動 MELSOFT Navigator	3-3
3.3	開立新的工作區域	3-4
3.4	建立系統架構圖	3-8
3.4.1	系統架構圖的製作方法	3-8
3.4.2	建立模組配置圖	3-9
3.4.3	建立網路架構圖	3-20
3.5	建立專案	3-21
3.5.1	新增專案	3-21
3.5.2	於 PLC 執行 I/O 編訂作業	3-27
3.6	參數設定	3-30
3.7	檢查系統架構圖	3-38
3.7.1	檢查系統架構圖	3-38
3.7.2	檢查電源容量及 I/O 點數	3-39
3.8	編輯專案	3-40
3.8.1	編輯專案	3-40
3.8.2	使用舊有的專案 (匯入)	3-41
3.9	控制資料的讀出 / 寫入 / 驗證	3-44
3.10	儲存工作區	3-47
3.10.1	另存新檔	3-47
3.10.2	儲存工作區	3-48
3.11	列印工作區	3-49
3.12	關閉工作區	3-50
3.13	結束 MELSOFT Navigator	3-51

第 4 章	使用系統標籤	4-1
4.1	於 MELSOFT Navigator 登記及使用系統標籤	4-2
4.1.1	於 MELSOFT Navigator 登記系統標籤	4-3
4.1.2	系統標籤的元件編訂	4-5
4.1.3	在 GT Designer3 使用系統標籤	4-9
4.2	將原有的標籤當作系統標籤來使用	4-13
4.2.1	將標籤當成系統標籤來使用	4-14
4.2.2	系統標籤使用於 Motion 專案	4-17
4.3	在別台個人電腦使用系統標籤	4-19
4.4	檢查系統標籤	4-21
第 5 章	備份系統資料	5-1
5.1	整批資料讀出時的密碼設定	5-2
5.2	執行整批資料的讀出	5-4
第 6 章	使用程式間的跳躍功能	6-1
6.1	實體構成例	6-2
6.2	程式間的跳躍功能	6-3

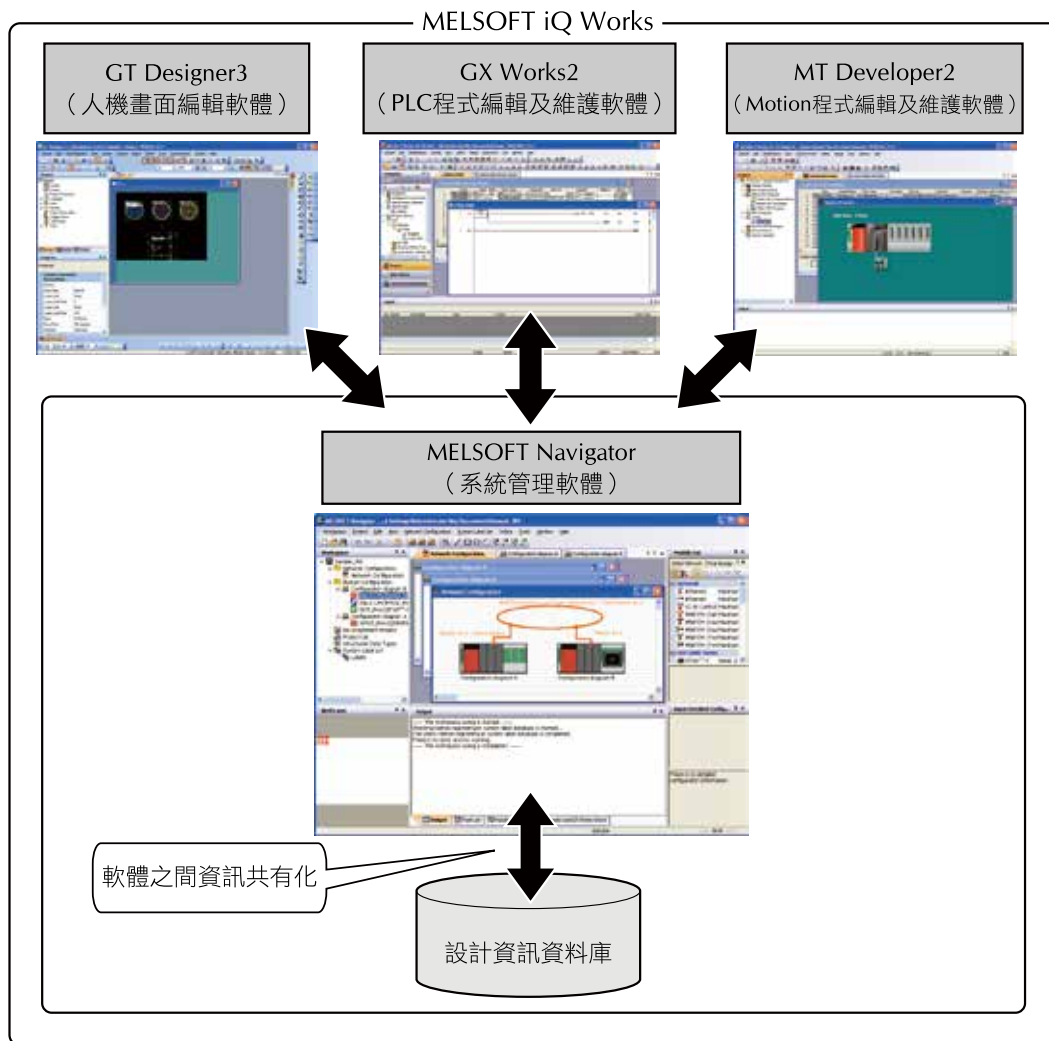
1.1 關於 MELSOFT iQ Works

MELSOFT iQ Works 是將各種工程軟體（GX Works2、MT Developer2、GT Designer3）整合起來的一個商品。

為了能讓一個控制系統所使用的多個相關軟體的資訊能夠互通，使得系統設計及程式編輯更有效率，以便達到減低成本的目的，而開發出來的一項整合性軟體。

本說明書透過 MELSOFT Navigator 來說明控制系統的管理方法。

MELSOFT Navigator 支援的 PLC 機種涵蓋 Q 系列 /L 系列及火狐裡 FX 系列，本說明書是以 Q 系列的操作為主作說明。



重點 🔍

從電腦畫面左下角的「開始」按鈕來啟動每個軟體的途徑如下所示。

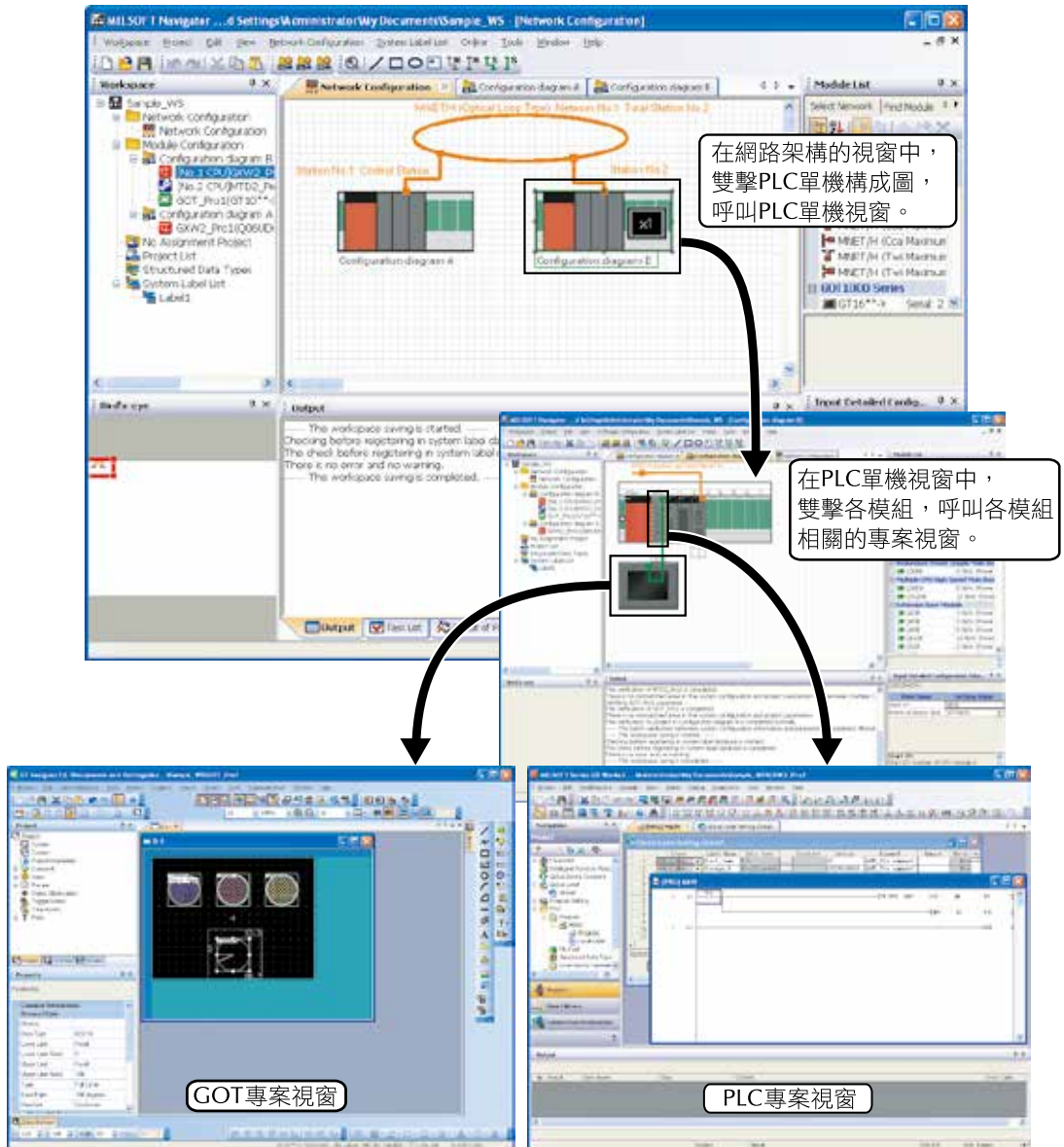
- MELSOFT Navigator : [MELSOFT Application] → [MELSOFT iQ Works] → [MELSOFT Navigator].
- GX Works2 : [MELSOFT Application] → [GX Works2] → [GX Works2].
- MT Developer2 : [MELSOFT Application] → [MT Works2] → [MT Developer2].
- GT Designer3 : [MELSOFT Application] → [GT Works3] → [GT Designer3].

1.2 特點

關於 MELSOFT iQ Works 的特點說明如下。

以圖形來編輯系統架構讓專案管理可視化

以模組圖形來構築控制系統，再從系統中編輯相關的專案檔案，讓控制系統的專案管理可視化。



1

前言

2

畫面構成

3

MELSOFT Navigator
的操作順序

4

使用系統標籤

5

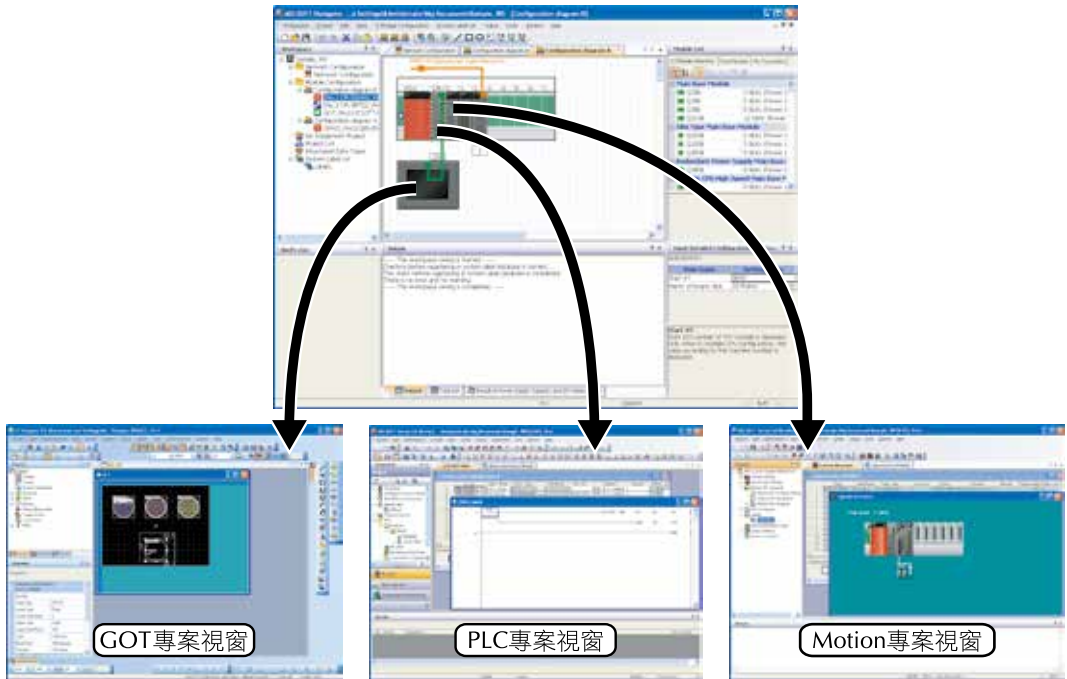
系統資料的備份

6

使用程式間跳躍功能

■ 提升專案的管理效率

- 同一個工作區域（Work space）內同時管理多個專案。
- 同一個工作區域（Work space）內可同時管理多個專案資料（PLC 專案、Motion 專案、GOT 專案）。
- 透過專案一覽表可確認各專案的製作日期及更新日期。



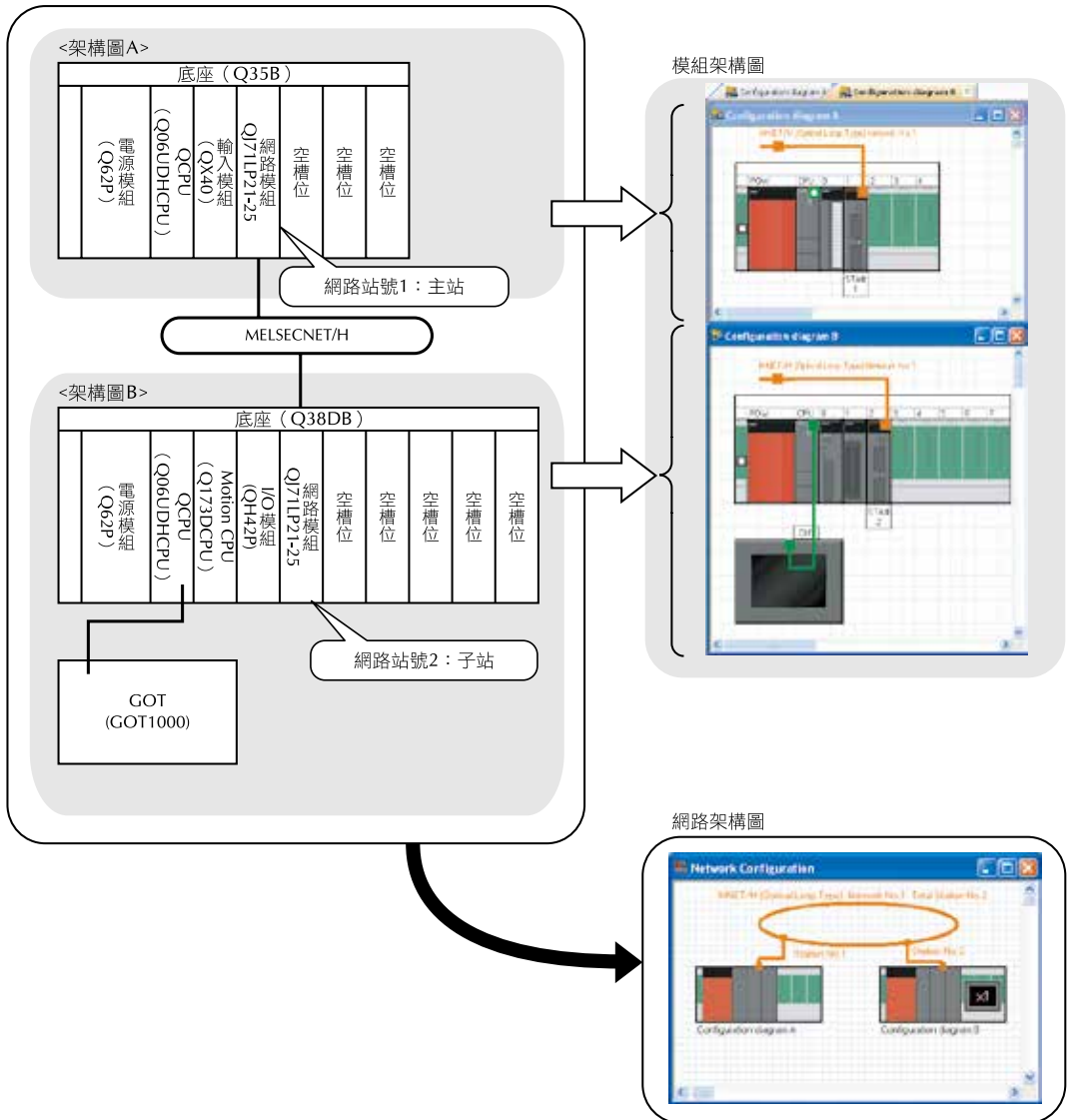
3.4 建立系統架構圖

建立系統架構圖。

建立完成後的系統架構圖會反應至網路架構圖當中。

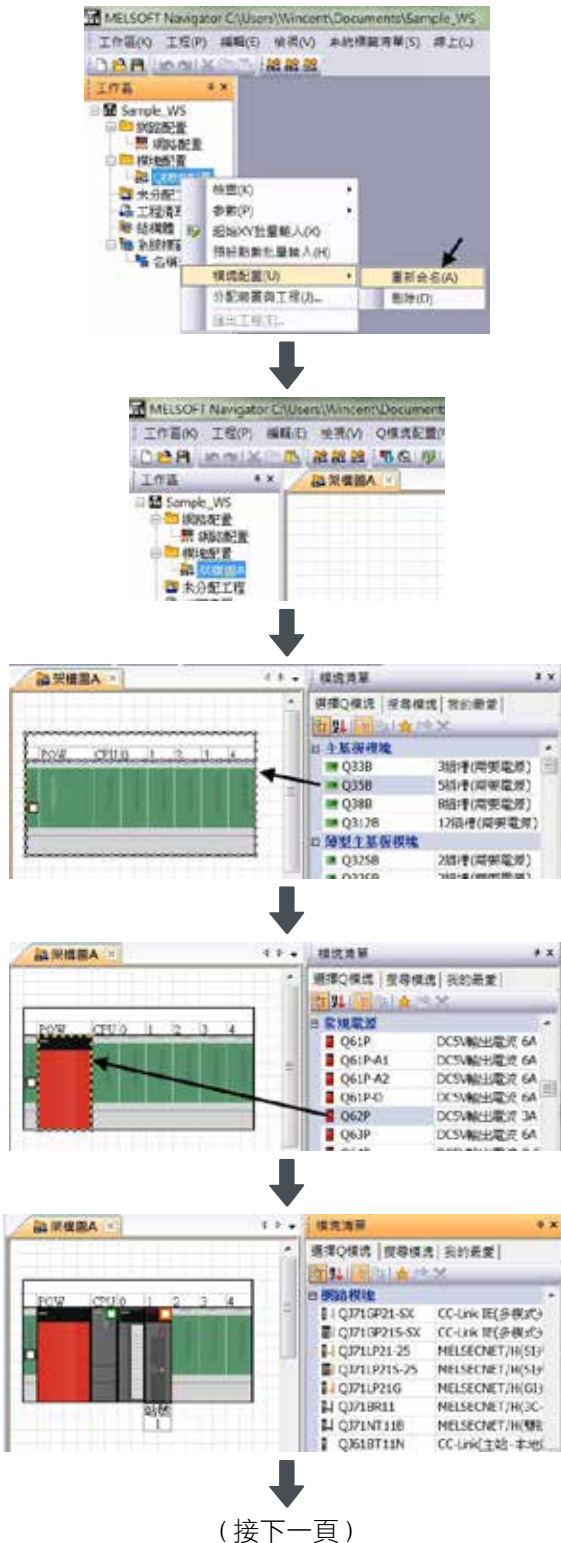
3.4.1 系統架構圖的製作方法

系統架構圖的製作方法說明如下。



3.4.2 建立模組配置圖

於模組配置視窗中，拖曳模組來建立模組配置圖。



1. 滑鼠右鍵單擊工作區下方 [Q 模塊配置]，於彈出式視窗中，點取 [模塊配置] — [重新命名]。

2. 輸入「架構圖 A」來取代「Q 模塊配置」。

3. 從畫面右側「模塊清單」中，點取「主機板模塊」Q35B，並拖曳至「架構圖 A」的視窗當中。

4. 從畫面右側「模塊清單」中，點取「常規電源」Q62P，並拖曳至「架構圖 A」的 Q35B 上。

5. 從畫面右側「模塊清單」中，逐一拖曳輸入/輸出模塊至「架構圖 A」的 Q35B 上，完成模塊配置。

1

前言

2

畫面構成

3

MELSOFT Navigator
的操作順序

4

使用系統標籤

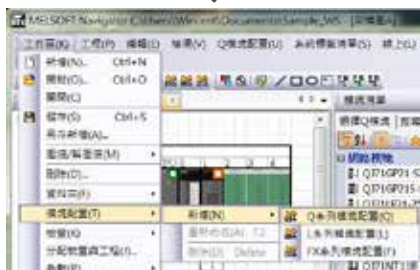
5

系統資料的備份

6

使用程式間跳躍功能

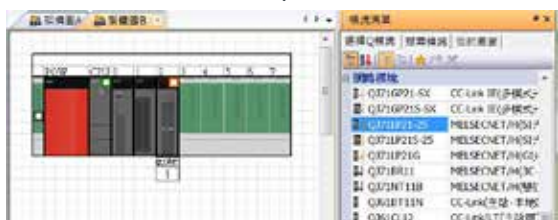
(接上一頁)



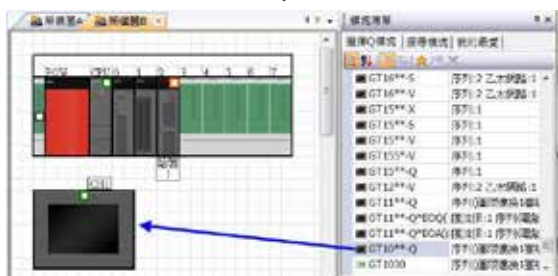
6. 從主選單點取 [工作區] — [模塊配置] — [新增] — [Q 系列模塊配置] 來新增「模塊配置圖」。



7. 與步驟 1 ~ 2 相同，將「Q 模塊配置 1」更名為「架構圖 B」。



8. 與步驟 3 ~ 4 相同，從畫面右側「模塊清單」中，點取「主機板模塊」Q38B，並拖曳至「架構圖 B」的視窗當中，接著，逐一拖曳相關模塊（請參考 3-8 頁）至 Q38B 上，完成模塊配置。



9. 從畫面右側「模塊清單」中，點取 GOT 人機介面 (GT10**-*Q)，並拖曳至「架構圖 B」的 Q38B 的下方。

(接下一頁)